

Нельги 31

Русская версия сайта

- [Добро пожаловать](#)
- [Почта](#)
- [Телефоны](#)
- [Факты и ответы](#)
- [Мусор](#)

Добро пожаловать

[→ eesti keeles](#)

Добро пожаловать на страницу Нельги 31!

На этом сайте мы собираем всю информацию о нашем доме и окрестностях. [Зарегистрируйтесь](#), чтобы помочь!

- Почтовый индекс — 11213.
 - [Адрес, почта и почтоматы.](#)
 - [Ответы на разные вопросы.](#)
- Председательница KÜ — Сильвия, [+372 5567 0209](#).
 - [Полезные телефоны.](#)
 - [Что делать с мусором?](#)
 - [Документы квартирного товарищества.](#)
- Ближайшие магазины и кафе.
- Как и куда ехать на велосипеде.

Для вопросов и общения у нас есть [группа в Whatsapp](#).

Мы живём в районе Нымме. Читайте его [официальный сайт](#) (автоматический [перевод на русский](#)).

Email:

Подписаться на новости

(1-2 раза в месяц)

Как переключить язык сайта на русский: зайдите [в профиль](#) и в поле «Eelistatud keel» выберите «Русский (vene keel)», затем ниже нажмите «Salvesta».

Почта

Наш адрес для писем (замените «KN» номером квартиры):

Nelgi 31-KN, 11213 Tallinn, Estonia

Ближайшее почтовое отделение Omniva — в Järve keskus (Pärnu mnt 238) на первом этаже с дальней стороны. Часы работы: Пн-Пт 10:00-20:00, Сб 10:00-16:00. По воскресеньям закрыто.

Ближайший почтовый ящик — у магазина Maxima (Valdeku 114). Письма из него забирают по вторникам, четвергам и пятницам в 8:00. Ещё есть ящик у магазина Rimi (Männiku tee 100) с тем же расписанием.

Почтоматы:

- **Omniva** у магазина Valdeku Maxima X. Обслуживают по рабочим дням в 17:00, по субботам в 10:00. [Информация по отправке посылки](#).
- **Omniva** у магазина Männiku Rimi. Расписание то же.
- **SmartPost Itella** внутри магазина Männiku Rimi. Доступен с 8:00 до 22:00. [Отправка посылок](#), [отслеживание](#).
- **DPD** у магазина Männiku Rimi. [Отправка и отслеживание посылок](#).
- **Venipak** у магазина Männiku Rimi. [Отправка и отслеживание посылки](#).

Телефоны

Председательница квартирного товарищества — Silvia Vink, [+372 5567 0209](tel:+37255670209).

Услуги

- Электрик — ???
- Сантехник — ???

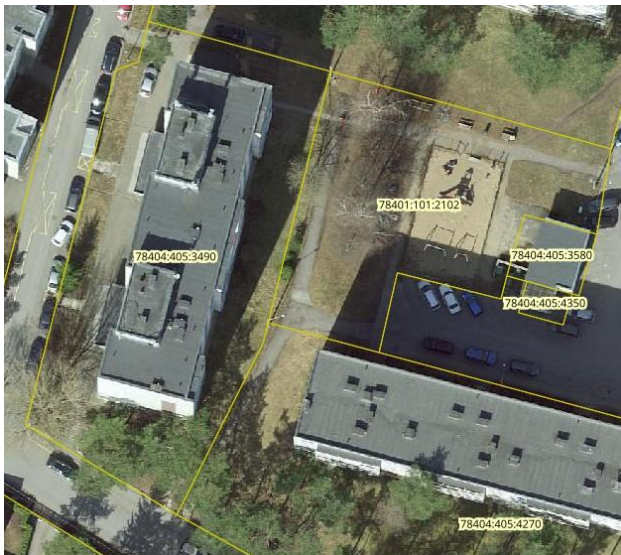
Городские службы

ФАКТЫ И ОТВЕТЫ

- Наш дом построен в 1979 году.
 - [Вот фото от 1984 года.](#)
 - Карта района от 1977 года (с ajapaik.ee):



- К [нашей территории](#) относятся зелёные зоны до границе улиц Нельги и тротуара на Пихлака, а также газон со стороны площадки (по ограждению), мусорка и сушилка. Детская площадка и скамейки стоят на городской территории.



Остались вопросы? Задавайте в комментариях!

Мусор

Контейнеры

В сарае для мусора слева от нашего дома стоят все нужные контейнеры:

- Смешанные отходы
- Биоотходы
- Бумага и картон
- Пластик — вывозят по вторникам. Второй контейнер не можем поставить, так как нет места.
- Стекло

Пластиковые бутылки можно сдать у любого магазина, ближайший — «Максима» на Вальдеку.

Батарейки также можно сдать в «Максиме» или в «Рими».

Ненужную одежду можно пожертвовать в красно-белый контейнер у социального дома на Пихлака, 12.

Инструкции

Подробные инструкции читайте на [сайте kuhuviia](#), а самое важное — в картинках ниже:

ИНСТРУКЦИИ ПО РАЗДЕЛЬНОМУ СБОРУ МУСОРА

УПАКОВКА

СТЕКЛО



При необходимости ополосните, чтобы не испачкать другие отходы.

Удалите крышки и пробки, этикетки можно оставить.

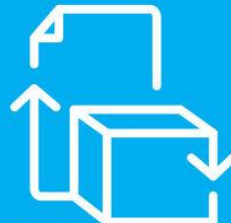
ПЛАСТИКОВАЯ И МЕТАЛЛИЧЕСКАЯ УПАКОВКА, ПИТЬЕВОЙ КАРТОН



При необходимости ополосните, чтобы не испачкать другие отходы.

Крышки и пробки можно оставлять.

БУМАГА И КАРТОН



Большие картонные коробки сложите или разорвите на куски – так они займут меньше места.

Убедитесь, что материал чистый и сухой.

МОЖНО

- Стеклянные бутылки и банки (бутылки от прохладительных и алкогольных напитков, стеклянные банки)

- Пластиковые флаконы, коробки и стаканчики от товаров, продуктов, напитков, косметики и уходовых средств
- Пластиковые пакеты, пленка
- Металлическая упаковка (например, консервные, алюминиевые банки, коробки, канистры, металлические пробки и крышки)
- Питьевой картон (от молочных продуктов, от соков и вин)
- Упаковка из прочих материалов

- Упаковка из бумаги и картона (картонные ящики и коробки, бумажные пакеты, упаковочная бумага)

НЕЛЬЗЯ

Оконное, листовое и зеркальное стекло
Лампы освещения и электрические лампочки
Керамика, хрусталь и фарфор (столовая посуда, вазы и т.д.)
Жаропрочное стекло (посуда для духовки)

Изделия из пластика и резины, не являющиеся упаковкой
Стройматериалы
Одежда и обувь
Упаковка, содержащая продукт, имеющий маркировку опасного вещества

Испачканная / намокшая бумага и картон
Мягкая бумага (туалетная бумага)
Газеты, журналы, книги
Бумага для копий или для рисования
Бумага, картон с содержанием фольги или пленки (коробки от соков, обертки от конфет и шоколада)
Обои

В контейнер разрешается помещать только сухую освобожденную от продуктов упаковку, которая не испачкает другие отходы. Перед тем как помещать в контейнер крупногабаритные предметы, сложите их.
Узнать больше <https://kuhuviaa.ee/ru>

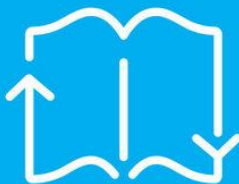
ИНСТРУКЦИИ ПО РАЗДЕЛЬНОМУ СБОРУ МУСОРА

БИОРАЗЛАГАЕМЫЕ ОТХОДЫ



Биоотходы нужно помещать в контейнер без пластикового пакета, допускается бумажный пакет, компостируемый или полностью биоразлагаемый.

МАКУЛАТУРА



Макулатуру нужно поместить в контейнер без мешка. Согласно закону, необходимо собирать бумагу и картон отдельно от других видов отходов даже если в вашем доме нет специального контейнера для макулатуры. Старую бумагу и картон можно сдать бесплатно на станциях приема отходов.

СМЕШАННЫЕ БЫТОВЫЕ ОТХОДЫ



Отдельно собирайте упаковку и остатки еды. Количество смешанных отходов значительно снизится!

МОЖНО

- Испорченная еда
- Остатки пищи
- Твердые непригодные в пищу овощи и фрукты, их кожура
- Остатки от рыбы, мяса, кости рыбы
- Скорлупа от орехов и яиц
- Упаковка для яиц, сделанная из бумажной массы
- Бумажные салфетки
- Кофейная гуща
- Бумажные фильтры
- Чайные пакетики
- Отрезные цветы (при необходимости также комнатные растения включая землю)

- Газеты
- Журналы
- Каталоги и рекламные материалы
- Рабочие тетради, папки из бумаги и картона
- Использованная бумага для рисования без грязи
- Бумага для принтера
- Картон
- Крафт-бумага
- Конверты без пленочного окна
- Старые книги (без твердых обложек)

- Отходы, сбор которых по видам не организован
- Жирная и трудно очищаемая упаковка
- Подгузники, гигиенические прокладки, косметика, наполнитель для кошачьего лотка
- Бумага для выпечки, фольга
- Изделия из резины, остывшая зола, мешки для пылесоса
- Большие кости, жеваная жвачка, пустые и сломанные ручки, пустые фломастеры
- Лампы накаливания с ртутной нитью, CD-диски
- Сломанные игрушки и тарелки
- Изделия из резины, непригодная к носке обувь, одежда и игрушки (но не электронные)

НЕЛЬЗЯ

Обычные мешки, бумага для выпечки, упаковка от продуктов питания
Стекло, старые лекарства
Наполнитель для кошачьего лотка
Жидкие пищевые остатки
Большие кости, растительное масло
Бумажные пакеты, покрытые пленкой или с пленочным окном
Подгузники, гигиенические средства
Зола, окурки, мешки для пылесоса
Искусственные цветы, свечи
Цветочные горшки, горшочки от салата

Загрязненная или намокшая бумага или картон
Бумажные полотенца
Использованная бумажная посуда
Бумага для принтера
Скотчи, стикеры, фольга, промасленная бумага
Обертки от конфет, обертка от мороженого
Обои
Заламинированная бумага или бумага в пленке
Тетрапаки
Упаковка от яиц
Вся прочая упаковка, которая содержит другие материалы кроме бумаги и картона

Пищевые отходы, чистая упаковка, отходы от садовых работ, строительные отходы
Опасные отходы, остатки краски, лекарства
Огне- и взрывоопасные отходы
Батарейки, аккумуляторы
Бытовая техника, старая электроника
Жидкие отходы (например, использованное растительное масло)
Крупногабаритные отходы, мебель, зеркало, ковры, матрасы
Вещества и предметы, которые по своему весу, размерам или форме могут причинить вред контейнеру, транспортному средству или оператору



Узнать больше <https://kuhuviaa.ee/ru>

ПОТРЕБЛЯЙ УМЕРЕННО, СОРТИРУЙ РАЗУМНО!



ЧТО БУДЕТ С БЫТОВЫМИ ОТХОДАМИ, ЕСЛИ Я ИХ НЕ БУДУ СОРТИРОВАТЬ?

Если бросаешь в контейнер бытовых отходов упаковку, пищевые отходы, старую бумагу и всё прочее вместе, то этот материал становится таким грязным, что переработчики не хотят его использовать, потому что для его очистки уйдёт слишком много ресурсов — воды, химикатов и энергии. Так, все смешанные бытовые отходы пойдут или на сожжение, или на разложение. Поэтому, дома нам надлежит отдельно сортировать биоотходы, старую бумагу и упаковку.



А УПАКОВКУ НУЖНО МЫТЬ?

- ✓ Достаточно, если прополоскать упаковку небольшим количеством воды. Например, налей в банку из-под супа или в стакан из-под йогурта немного воды, прополоскай, и этого будет достаточно.
- ✓ В случае очень грязной упаковки (коробка из-под салата, или прочая коробка из-под готовой еды) действительно возникает вопрос, стоит ли его её мыть или разумнее бросить в бытовые отходы? Наиболее щадящим окружающую среду действием будет купить готовую еду во, взятую с собой, тару.

С ЧЕГО НАЧАТЬ, ИЛИ 3 ПРОСТЫХ СОВЕТА ДЛЯ ПОДДЕРЖАНИЯ ОБРАЗА ЖИЗНИ, ЩАДЯЩЕГО ОКРУЖАЮЩУЮ СРЕДУ



ПОКУПАЙ КОФЕ В СВОЮ ТЕРМОКРУЖКУ

В Эстонии ежедневно продаётся 150 000 одноразовых стаканчиков, с которыми, к сожалению, ничего нельзя сделать, кроме как отправить на сожжение. Дай себе обещание, что будешь покупать кофе только в свою термокружку.



ИСПОЛЬЗУЙ СВОЮ БУТЫЛКУ ДЛЯ ВОДЫ И ПЕЙ ВОДУ ИЗ КРАНА

Для изготовления одной бутылки для воды, продаваемой в магазине, используется в 3 раза больше чистой воды, чем она в себя вмещает. Продолжительность «жизни» одной бутылки составляет, в общем случае, 5 минут. Используй свою бутылку для воды.



ИЗБЕГАЙ ИСПОЛЬЗОВАНИЯ ОДНОРАЗОВЫХ ВЕЩЕЙ

Экологический след одноразовых вещей (пищевые упаковки, посуда, полотенца и пр.) очень большой, потому как на их изготовление тратится почти столько же ресурсов, сколько и на изготовление вещей многократного использования. Однако, их продолжительность «жизни» очень маленькая и, как правило, эти материалы невозможно вторично использовать. Если что-то покупаешь, то приобретай вещи качественные, и которые держаться долго или, по возможности, подумай о взятии вещи напрокат/взаимы.

С ЧЕГО НАЧАТЬ СОРТИРОВКУ?



1. Для начала, отсортировывай старую бумагу и стеклянную упаковку (тару) — это уже хороший шаг.



2. Далее, отдельно собирай биоотходы.



3. Хороший сортировщик собирает бытовые отходы отдельно от пластика и металлической упаковки (их можно класть в один пакет).

Советы

Юлия Булгакова подготовила [слайды на русском языке](#). Вот несколько её советов из телеграм-канала «Говорит Зигмунд»:

♻ Чайные пакетики

Обычные (из фильтр-бумаги) — в биоразлагаемые отходы. Из пластиковой сеточки — в смешанный

♻ Упаковки от лекарств — в смешанный

♻ Лекарства

Просрочку и ненужные лекарства, кроме БАДов, принимают в аптеке

♻ Пластмасса и пластик, которые не являются упаковками, — в смешанный

♻️ Использованная пластиковая плёнка — в смешанный

♻️ Упаковка из-под яиц

Упаковки из прессованной бумаги — в биоразлагаемые отходы,
пластиковые — в упаковку

♻️ Фольга от шоколада или конфет — в смешанный

♻️ Электронные сигареты

В пункты приёма мелкой электроники у магазинов Prisma (Ласнамяэ, Мустика и Сикупилли), на станции по приёму отходов, а также у распространителей

♻️ Тетрапаки из-под сока или молока

Ополосните водой и донесите до бака для упаковки. Если нет сил и желания — в смешанный мусор

♻️ Одежда

Дырявые колготки и носки — (пока ещё) в смешанный мусор. Хорошую одежду, которую вы не хотите носить, можно отдать в Uuskasutuskeskus, например

♻️ Нужно отрывать крышки от новых пластиковых бутылок перед сдачей в автомат для приёма тары?

Нет :)